

**LA CRISES**

**DE LOS**

**ABSOLUTOS**

ESTRELLA CARMONA

Publicado con motivo de la exposición **La crisis de los absolutos. 2025**  
MMAC, Museo Morelense de Arte Contemporáneo, Cuernavaca, Morelos.

**Dirección editorial:**  
Nelsa Farrugia y Cristo Contel

**Textos curatoriales:**  
María Olivera Monroy

**Diseño Editorial:**  
Delhi Villalobos

**Fotografías:**  
Miriam Rez

Primera edición.

D.R. © MMAC, Museo Morelense de Arte Contemporáneo.

Dr. Guillermo Gándara S/N, col. Amatitlán, C.P. 62410, Cuernavaca, Morelos, México.

D.R. © de los textos, sus autores.

D.R. © de la traducción, sus autores.

D.R. © de las imágenes, sus autores.

Todos los derechos reservados.

Esta publicación no puede ser fotocopiada ni reproducida total o parcialmente por ningún medio o método sin la autorización por escrito de los editores.

LA CRISIS  
DE LOS  
ABSOLUTOS

ESTRELLA CARMONA

# INDICE

Semblanza

Obras de exposición

Lista de obra

Créditos

Estrella Carmona Ronzón (1962, Veracruz – 2011, México). A los 10 años de edad ingresó a la Escuela de Artes Plásticas del INBA, en Veracruz, donde permaneció hasta 1977. De 1978 a 1984 estudió en la Escuela Nacional de Pintura, Escultura y Grabado "La Esmeralda", INBA, México, D.F. Y en 1989 recibió la beca-residencia de Edward Albee Foundation en Nueva York, ciudad que volvería a visitar en ocasión de la Beca Intercambio de Residencias Artísticas, MexAm, ISCP (2001). Entre 1995 y 1998, trasladó su residencia a Monclova, Coahuila, para elaborar Pinturas Murales para la Siderúrgica Altos Hornos de México (AHMSA).

A partir del 2004 comenzó a dar clases en la ENPEG, "La Esmeralda", donde permaneció hasta octubre del 2010. En 2006 ingresó como becaria al Sistema Nacional de Creadores de Arte del CONACULTA. De 2009 hasta la fecha de su fallecimiento el 09 de mayo de 2011, participó como tutora del FONCA.

A lo largo de su trayectoria tuvo importantes reconocimientos en premios y becas (21), exposiciones individuales (16) y participación en cientos de colectivas (300 aproximadamente) a lo largo y ancho de México. A nivel internacional, expuso en Estados Unidos, Cuba, Ecuador, Santo Domingo, República Dominicana, Argentina, Santiago de Chile, Alemania, Francia, España, Italia, Yugoslavia y Sudáfrica.



# LA CRISIS DE LOS ABSOLUTOS

ESTRELLA CARMONA

Después de haberlo de Estrella Carmona había un momento con la  
necesidad creativa, la respuesta política y la crítica política. Después y más.  
Los otros momentos en una historia, momentos entre 1980 y 1990.  
Seguir una de las inquietudes centrales de la crítica  
reflexiva sobre el destino de la humanidad frente al avance de la  
tecnología. A través de composiciones llevadas por el  
dramatismo y el uso de ritmos más a menudo, la obra plantea una crítica  
de un mundo dominado por máquinas, donde la existencia del ser humano  
supone una eterna batalla.

Frente a la magnitud de sus creaciones, es necesario tener presente que  
imagina las personas creativas de este arte, especialmente  
influenciado por el movimiento francés, el neopositivismo alemán, la  
teoría de Nietzsche, Schopenhauer y Spinoza, así como por la música  
industrial y electrónica.

La música en su obra, se convierte en un medio para conectar con  
emocionalmente con la vida, al observar su obra, se pueden observar los  
y más de sus creaciones, para descubrir los motivos que los habitan. Fragmentos  
de música y composición, formas experimentales e implícitas, espacios abstractos  
y descritos, atravesados por brújulas de color y un movimiento constante.

A través de su música, sus cuadros responden con la certeza de una  
energía que se desahoga. Carmona muestra la frustración que surge por el  
arte, momento de los años noventa y veinti en desarrollar una  
propuesta artística de fuerte contenido político para criticar las relaciones de  
poder, la explotación, la opresión económica y las ideas actuales del  
programa (Shaper, 2007). Su obra se caracteriza por una profunda emoción y  
energía, el uso descubierto de la música y una técnica basada en la creatividad. A  
través de composiciones de gran formato, obras abstractas y Spinoza  
experimentales, la obra señala la esencia de los conflictos que  
experimentamos.

Maria Clara  
investigadora / MMAC



MINISTERIO DE CULTURA

SECRETARÍA GENERAL DE CULTURA Y ARTES

SECRETARÍA GENERAL DE CULTURA Y ARTES

SECRETARÍA GENERAL DE CULTURA Y ARTES

MMAC

MUSEO MARTÍN GARCÍA





ESTRELLA CARMONA  
1984 - 1999  
Calle de la Universidad 100

Descubrir el trabajo de Estrella Carmona implica un encuentro con su necesidad creativa, su impronta pictórica y su interés político, filosófico y social. Las obras reunidas en esta muestra, realizadas entre 1984 y 1999, expresan una de las inquietudes centrales de la artista: reflexionar sobre el devenir de la humanidad frente al avance de la industrialización. A través de composiciones marcadas por el dramatismo y el uso de colores vivos e intensos, la artista plantea una visión crítica de un mundo dominado por máquinas, donde la ausencia del ser humano sugiere una derrota simbólica.

Discover Estrella Carmona's work involves an encounter with her creative necessity, her pictorial impression and its political, philosophic and social interest. The art work gathered in this exhibition, realized between 1984 - 1999, expresses one of the main concerns of the artist: reflecting on the future of humanity in face of the advance of industrialization. Between marked compositions by the drama and use of vivid and intense colors. The artist presents a critical view of a dominated world by machines, where the absence of humanity suggests a symbolic defeat.



BRUNO Zevi  
1903-1972  
Architetto

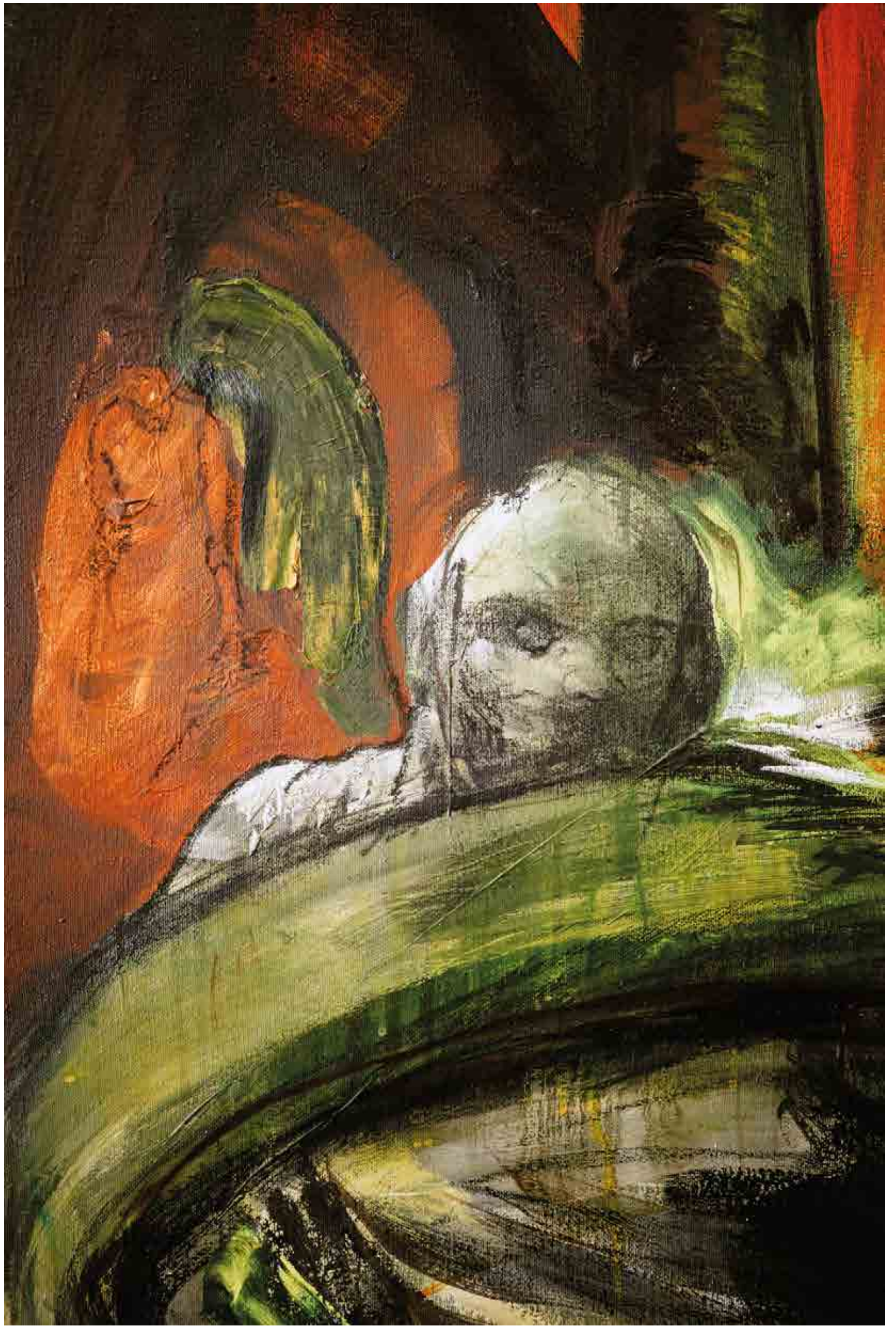


Frida Kahlo, *Fábrica*, 1943  
Óleo sobre tela  
100 x 150 cm  
Colección Museo Frida Kahlo, México

Frente a la magnitud de sus cuadros, es necesario tomar distancia para imaginar los procesos creativos de esta artista veracruzana, influenciada por el muralismo mexicano, el neoexpresionismo alemán, las lecturas de Nietzsche, Schopenhauer y Spinoza, así como por la música industrial y electrónica. La pintura, en su caso, se convirtió en un medio para canalizar cierto escepticismo ante la vida. Al observar su obra, es preciso dejarnos llevar, entrar y salir de sus escenarios, para descubrir los motivos que los habitan: fragmentos de fábricas y maquinaria, tuberías imponentes e implacables, espacios sombríos y desolados, atravesados por brochazos de color y un movimiento constante.

Faced with the magnitude of her paintings, is necessary to take distance to imagine the creative process of this artist from Veracruz, influenced by Mexican muralism, German neo-expressionism, readings of Nietzsche, Schopenhauer and Spinoza, as well as industrial music and electronic. Painting, in her case, became a means of channeling a certain skepticism towards life. When observing her work, it's precisely letting ourselves go, coming in and out of her scenarios, to discover the motives that inhabit them: fragments of factories and machinery, imposing and implacable pipes, dark and desolate spaces, crossed by brushstrokes of color and constant movement.

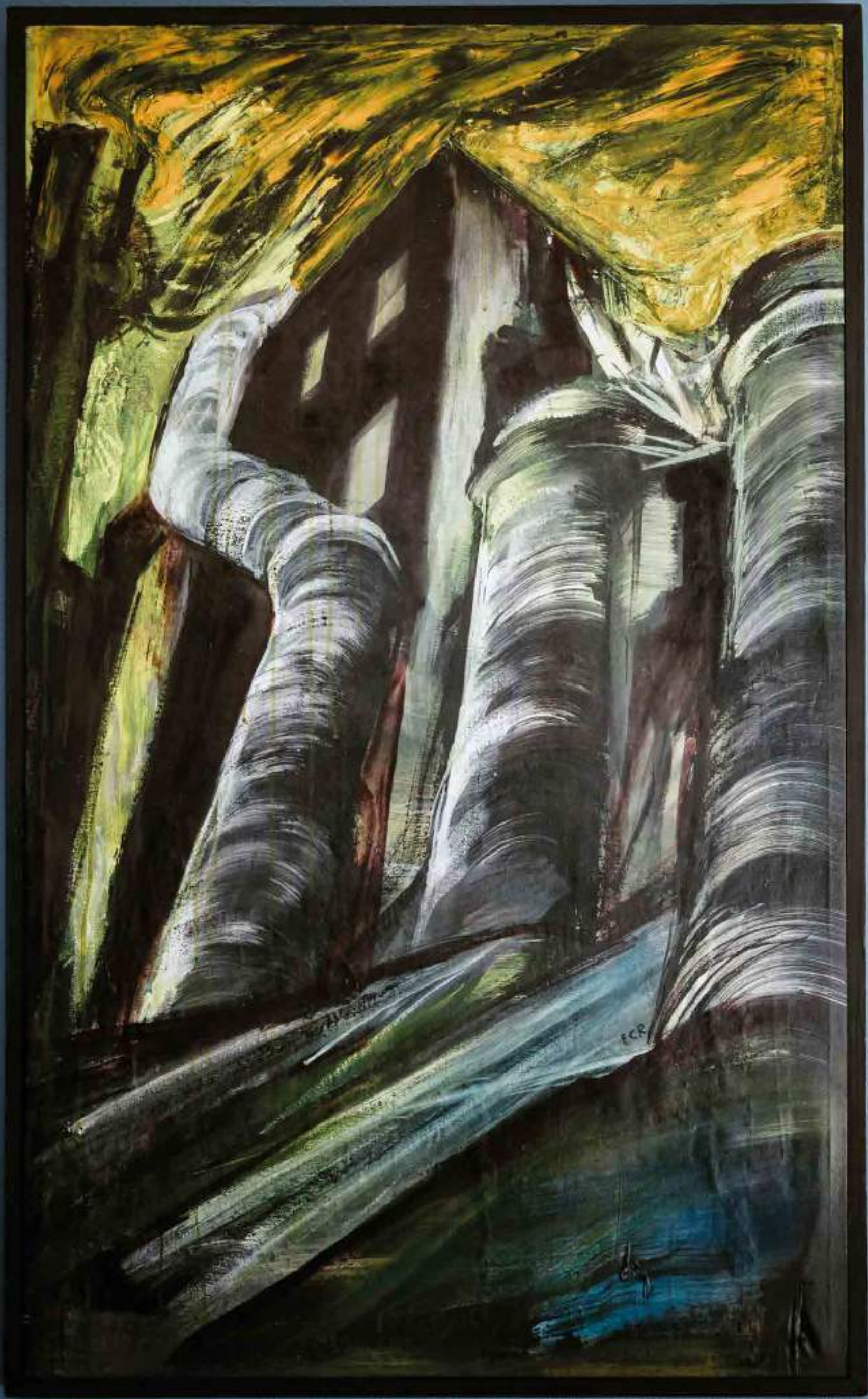




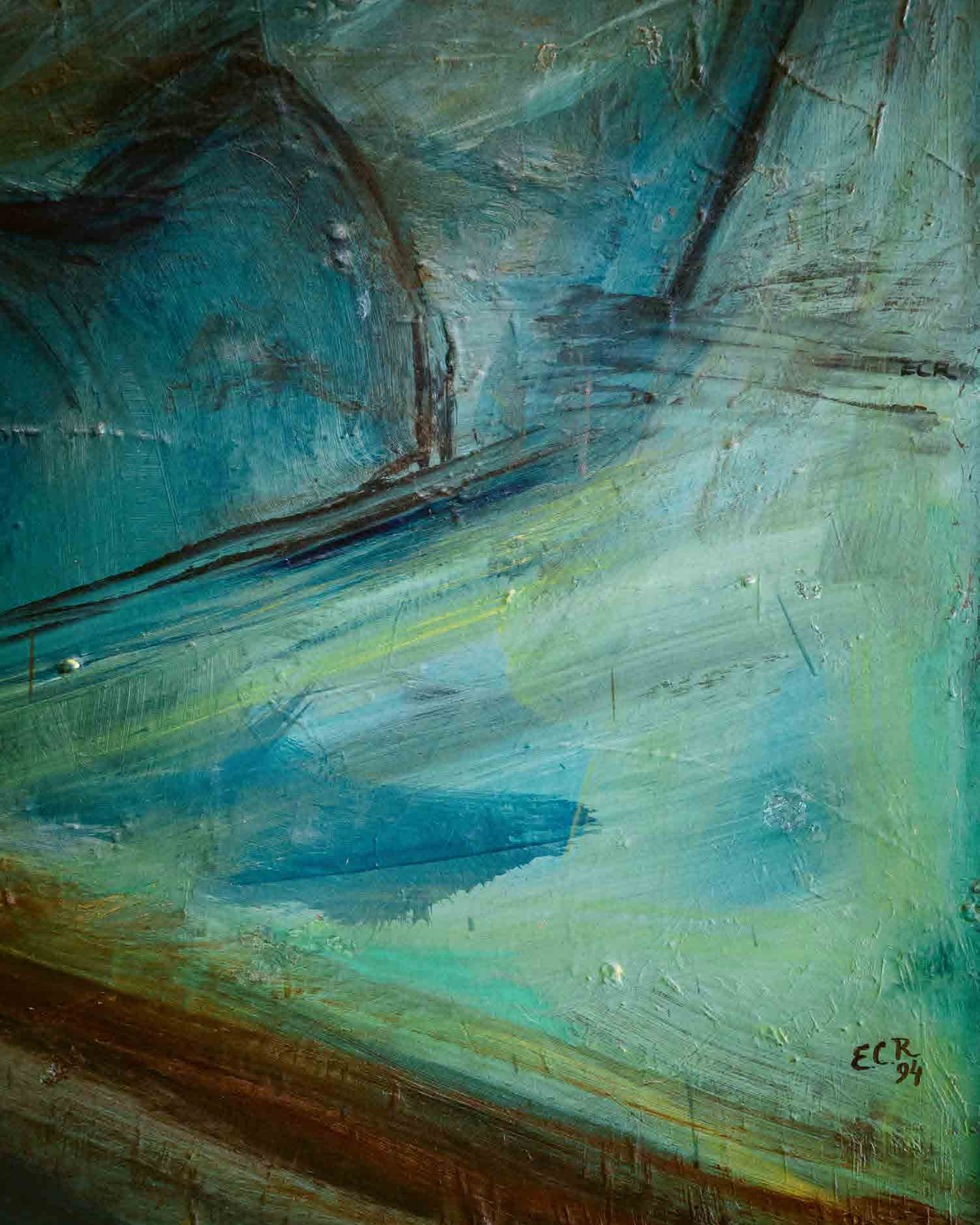
A catorce años de su partida, sus cuadros reaparecen con la certeza de una energía que se desborda. Carmona resistió la frivolidad que marcó parte del arte mexicano de los años noventa e insistió en desarrollar una propuesta artística de fuerte contenido político para criticar las relaciones de poder, la enajenación, la opresión económica y las falsas virtudes del progreso (Mayer, 2001). Su obra se caracteriza por una pincelada enérgica y amplia, el uso decidido de la espátula y una técnica cargada de intensidad. A través de composiciones de gran formato, planos abiertos y figuras monumentales, la artista enfatizó la escala de los conflictos que representaba.

Fourteen years after her departure, her paintings reappear with a certainty of an overflowing energy. Carmona resisted the trivialization that marked part of 90s Mexican art and insisted in developing an art proposal with strong political content to criticize power relations, disposal, economic oppression and false virtues of progress (Mayer, 2001). Her artwork is characterized for an energetic and wide streak, the determined use of the spatula and a technique full of intensity. Through large format compositions, open planes, and monumental figures, the artist emphasized the scale of the conflicts she depicted.









E.C.R.  
94



1970  
1971  
1972





ARTIST'S NAME  
TITLE  
YEAR

# LISTA DE OBRAS

Estrella Carmona  
Terminología militar II,  
1999  
Óleo sobre tela  
154.5 x 149.3 x 3.5 cm

Estrella Carmona  
Ductos, 1998  
Óleo sobre tela  
144.5 x 89.5 x 3 cm

Estrella Carmona  
Fortificaciones, 1998  
Óleo sobre tela  
150 x 69.5 x 3 cm

Estrella Carmona  
Fábrica I, 1984  
Óleo sobre tela  
181.5 x 151.9 x 0 cm

Estrella Carmona  
Fábrica II, 1999  
Óleo sobre tela  
154.5 x 149.3 x 3.5 cm

Estrella Carmona  
Las valquirias, 1994  
Óleo sobre tela  
184.5 x 149 x 3 cm

Estrella Carmona  
Estratigrafías urbanas,  
1998  
Óleo sobre tela  
144.6 x 149.6 x 2.8 cm

Estrella Carmona  
Episodios y batallas II,  
1994  
Óleo sobre tela  
152 x 142 cm

# CRÉDITOS

## **DIRECCIÓN GENERAL:**

DIRECTOR GENERAL  
Cristopher Contel

ESPECIALISTA DE DIRECCIÓN  
Karla Lizeth Osorio campos

TÉCNICO PROFESIONAL ADMINISTRATIVO  
Evelyn Rubí Leyva Romero

TITULAR DE LA UNIDAD DE ENLACE JURÍDICO  
María Zazil Cuessy Orzuna

## **CURADURÍA**

SUBDIRECTORA DE INVESTIGACIÓN  
María Olivera Monroy

TÉCNICO PROFESIONAL EN INVESTIGACIÓN  
Pamela Robles Aldama

SUBDIRECTOR DE EXPOSICIONES Y MUSEOGRAFÍA  
Félix Alejandro Alcántara Sandoval

JEFE DE DEPARTAMENTO DE MUSEOGRAFÍA  
Miguel Ángel Aldana Guerrero

TÉCNICO OPERATIVO AUDIOVISUAL  
Edwin Geovanny Martínez García

TÉCNICO OPERATIVO DE EXPOSICIONES  
Abraham Reyes Cruz

## **COLECCIÓN Y REGISTRO**

DIRECTORA DE COLECCIÓN Y REGISTRO  
Mónica Gutiérrez Ocampo

SUBDIRECTORA DE ARCHIVO Y BIBLIOTECA  
Arlette González Vences

JEFA DE DEPARTAMENTO DE REGISTRO DE OBRA  
Gloria Elena Jiménez Vergara

## **PROGRAMAS PÚBLICOS**

DIRECTORA DE PROGRAMAS PÚBLICOS  
Giovanna Fabiola Tallabs Almazán

SUBDIRECTORA DE PROGRAMAS ACADÉMICOS  
Pamela Castañeda Cerdán

SUBDIRECTORA DE PROGRAMAS PEDAGÓGICOS  
Valeria Palestina Chu

TÉCNICO PROFESIONAL EN PROGRAMAS PEDAGÓGICOS  
Reyna Patricia Rosales Ríos

TÉCNICO OPERATIVO AUXILIAR  
Alicia Teresa De Avila Cisneros

## **COMUNICACIÓN Y DESARROLLO INTERINSTITUCIONAL**

DIRECTORA DE COMUNICACIÓN Y DESARROLLO  
INTERINSTITUCIONAL  
Nelsa Farrugia de Souza

SUBDIRECTORA EDITORIAL  
Leticia González Ortiz

SUBDIRECTORA DE PATROCINIOS Y ALIANZAS  
Gabriela Bello López

TÉCNICO PROFESIONAL DE DISEÑO  
Delhi Martínez Villalobos

TÉCNICO PROFESIONAL DE PRENSA  
Miriam Vélez Rodríguez

## **ADMINISTRACIÓN**

DIRECTOR ADMINISTRATIVO  
Carlos Alberto Ocampo Sánchez

ESPECIALISTA EN INFORMÁTICA  
Andrés Evangelista Maldonado

SUBDIRECTOR DE RECURSOS MATERIALES Y SERVICIOS  
Ramón Adrián Reyes Sánchez

ESPECIALISTA EN ADQUISICIONES  
Martha Margarita Carreto Medrano

SUBDIRECTOR DE RECURSOS FINANCIEROS Y HUMANOS  
Luis Carlos Morales Zagal

ESPECIALISTA EN RECURSOS HUMANOS Y NÓMINA  
Diana Laura Pacheco Díaz

TÉCNICO PROFESIONAL ADMINISTRATIVO  
Karla Mariana Ramírez Hernández

TÉCNICO OPERATIVO DE TAQUILLA  
Mariana Quiñones Pastor  
Juliette Estefanía Trucios Ocampo

SUBDIRECTOR DE MANTENIMIENTO Y SEGURIDAD  
Arturo Ocampo Pérez  
Técnico Operativo Auxiliar  
Guillermo Hernández Soto

TÉCNICO OPERATIVO EN MANTENIMIENTO  
Alejandro Cortéz Ramírez  
Salvador Avendaño Pérez

TÉCNICO OPERATIVO CUSTODIO  
Sandra Luz Rayón Sotelo  
Víctor Everastico Leyva  
Samantha Carrasco Arenas  
Alejandro Alonso Romero  
Eugenio Barrera Tapia  
Sandra Magaly de la Cruz Gabriel  
Alma Delia Villagómes Castañeda

TÉCNICO OPERATIVO EN JARDINERÍA  
Ángel Yovani Crispín Rayón  
Miguel Ángel Jaime Olvera

MMAC

MUSEO MORELENSE  
DE ARTE CONTEMPORÁNEO  
JUAN SORIANO